



РОСПОТРЕБНАДЗОР

ЕДИНЫЙ КОНСУЛЬТАЦИОННЫЙ ЦЕНТР
РОСПОТРЕБНАДЗОРА 8-800-555-44-43

ПЯТЬ ПРАВИЛ ЗДОРОВЬЯ

ЧАСТО МОЙТЕ РУКИ С МЫЛОМ

Чистите и дезинфицируйте поверхности, используя бытовые моющие средства. Гигиена рук - это важная мера профилактики распространения гриппа и коронавирусной инфекции. Мытье с мылом удаляет вирусы. Если нет возможности помыть руки с мылом, пользуйтесь спиртосодержащими или дезинфицирующими салфетками. Чистка и регулярная дезинфекция поверхностей (столов, дверных ручек, стульев, гаджетов и др.) удаляет вирусы.

СОБЛЮДАЙТЕ РАССТОЯНИЕ И ЭТИКЕТ

Вирусы передаются от больного человека к здоровому воздушно -капельным путем (при чихании, кашле), поэтому необходимо соблюдать расстояние не менее 1,5 метра друг от друга. Избегайте трогать руками глаза, нос или рот. Коронавирус, как и другие респираторные заболевания, распространяется этими путями. Надевайте маску или используйте другие подручные средства защиты, чтобы уменьшить

риск заболевания. При кашле, чихании следует прикрывать рот и нос одноразовыми салфетками, которые после использования нужно выбрасывать. Избегая излишних поездок и посещений многолюдных мест, можно уменьшить риск заболевания.

ВЕДИТЕ ЗДОРОВЫЙ ОБРАЗ ЖИЗНИ

Здоровый образ жизни повышает сопротивляемость организма к инфекции. Соблюдайте здоровый режим, включая полноценный сон, потребление пищевых продуктов богатых белками, витаминами и минеральными веществами, физическую активность.

ЗАЩИЩАЙТЕ ОРГАНЫ ДЫХАНИЯ С ПОМОЩЬЮ МЕДИЦИНСКОЙ МАСКИ

Среди средств профилактики особое место занимает ношение масок, благодаря которым ограничивается распространение вируса. Медицинские маски для защиты органов дыхания используют:

- при посещении мест массового скопления людей, поездках в общественном транспорте в период роста заболеваемости острыми респираторными вирусными инфекциями;
- при уходе за больными острыми респираторными вирусными инфекциями;
- при общении с лицами с признаками острой респираторной вирусной инфекции;
- при рисках инфицирования другими инфекциями, передающимися воздушно-капельным путем.

Как правильно носить маску?

Маски могут иметь разную конструкцию. Они могут быть одноразовыми или могут применяться многократно. Какой стороной внутрь носить медицинскую маску - непринципиально.

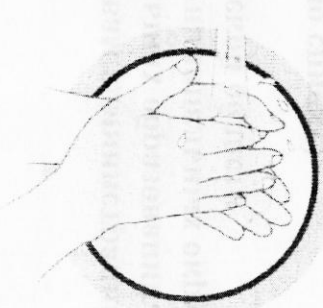
- Чтобы обезопасить себя от заражения, крайне важно правильно ее носить:
- маска должна тщательно закрепляться, плотно закрывать рот и нос, не оставляя зазоров;
- старайтесь не касаться поверхностей маски при ее снятии, если вы ее коснулись, тщательно вымойте руки с мылом или обработайте спиртовым средством;

- влажную или отсыревшую маску следует сменить на новую, сухую;
- не используйте вторично одноразовую маску;
- использованную одноразовую маску следует немедленно выбросить в отходы. При уходе за больным, после окончания контакта с заболевшим, маску следует немедленно снять. После снятия маски необходимо незамедлительно и тщательно вымыть руки. Маска уместна, если вы находитесь в месте массового скопления людей, в общественном транспорте, магазине, аптеке, а также при уходе за больным.

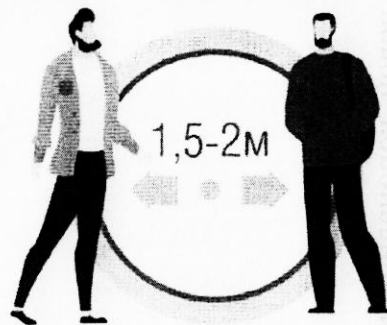
ЧТО ДЕЛАТЬ В СЛУЧАЕ ЗАБОЛЕВАНИЯ ОРВИ, ГРИППОМ, КОРОНАВИРУСНОЙ ИНФЕКЦИЕЙ?

Оставайтесь дома и обращайтесь к врачу. Следуйте предписаниям врача, соблюдайте постельный режим.

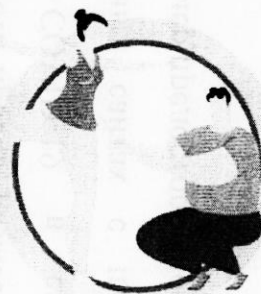
Подробнее на www.rosпотребнадзор.ru



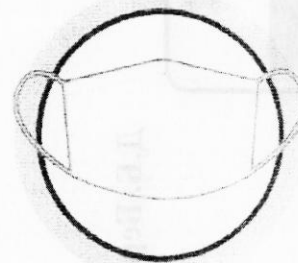
ЧАСТО МОЙТЕ РУКИ С МЫЛОМ



СОБЛЮДАЙТЕ РАССТОЯНИЕ И ЭТИКЕТ



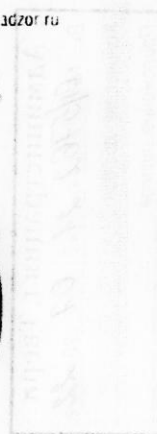
ВЕДИТЕ ЗДОРОВЫЙ ОБРАЗ ЖИЗНИ



ПОЛЬЗУЙТЕСЬ МЕДИЦИНСКОЙ МАСКОЙ



В СЛУЧАЕ ЗАБОЛЕВАНИЯ ОБРАЩАЙТЕСЬ К ВРАЧУ





О ПРОФИЛАКТИКЕ COVID-19 В ЛЕТНИЙ ПЕРИОД



РОСПОТРЕБНАДЗОР

ЕДИНЫЙ КОНСУЛЬТАЦИОННЫЙ ЦЕНТР
РОСПОТРЕБНАДЗОРА 8 800 555 49 43

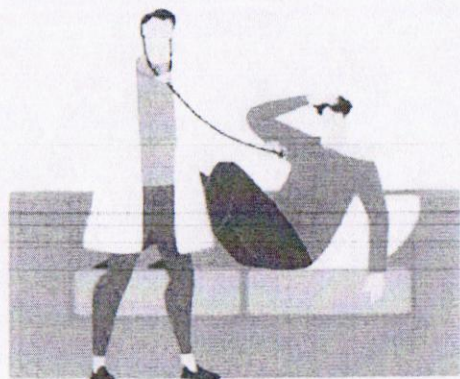


Роспотребнадзор напоминает, что несмотря на отмену большей части ограничений и отсутствие резкого роста заболеваемости новой коронавирусной инфекцией, риски распространения COVID-19 в летний период сохраняются.

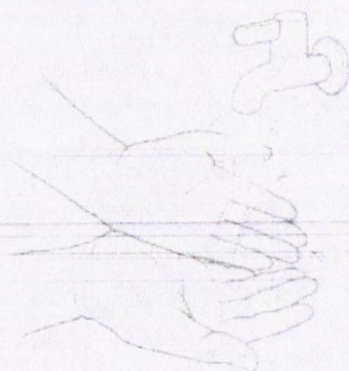
В связи с этим **рекомендуем** не забывать о простых мерах предосторожности. Эти же меры помогут вам, вашим друзьям и близким снизить риски заражения другими респираторными заболеваниями, в том числе гриппом.

1. ПРИ ПЛОХОМ САМОЧУВСТВИИ ИЗБЕГАЙТЕ КОНТАКТА С ОКРУЖАЮЩИМИ.
2. ЕСЛИ ВЫ ЗАБОЛЕЛИ, ОСТАВАЙТЕСЬ ДОМА.
3. НЕ ЗАНИМАЙТЕСЬ САМОЛЕЧЕНИЕМ. ВЫЗОВИТЕ ВРАЧА!
4. РЕГУЛЯРНО ПРОВЕТРИВАЙТЕ ПОМЕЩЕНИЯ (ЖЕЛАТЕЛЬНО В ТЕЧЕНИЕ 30 МИНУТ).
5. ЗАЩИТИТЕ СЕБЯ ОТ ТЯЖЕЛОГО ТЕЧЕНИЯ ЗАБОЛЕВАНИЯ С ПОМОЩЬЮ ВАКЦИНАЦИИ.
6. МОЙТЕ РУКИ.
7. ИСПОЛЬЗУЙТЕ МАСКУ В ЛЮДНЫХ МЕСТАХ.

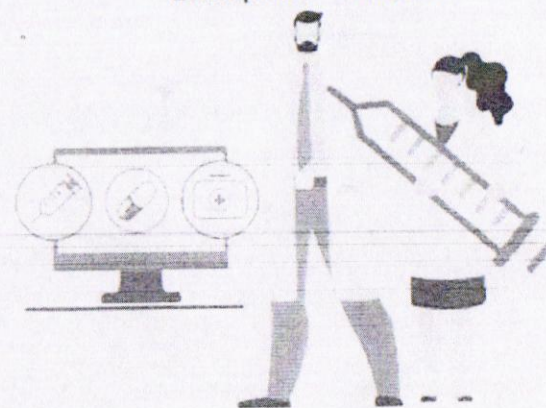
НЕ ЗАНИМАЙТЕСЬ САМОЛЕЧЕНИЕМ!



ЧАЩЕ МОЙТЕ РУКИ



ВАКЦИНИРУЙТЕСЬ!



Подробнее на www.rosotrf.ru